

Anwohnerinformation

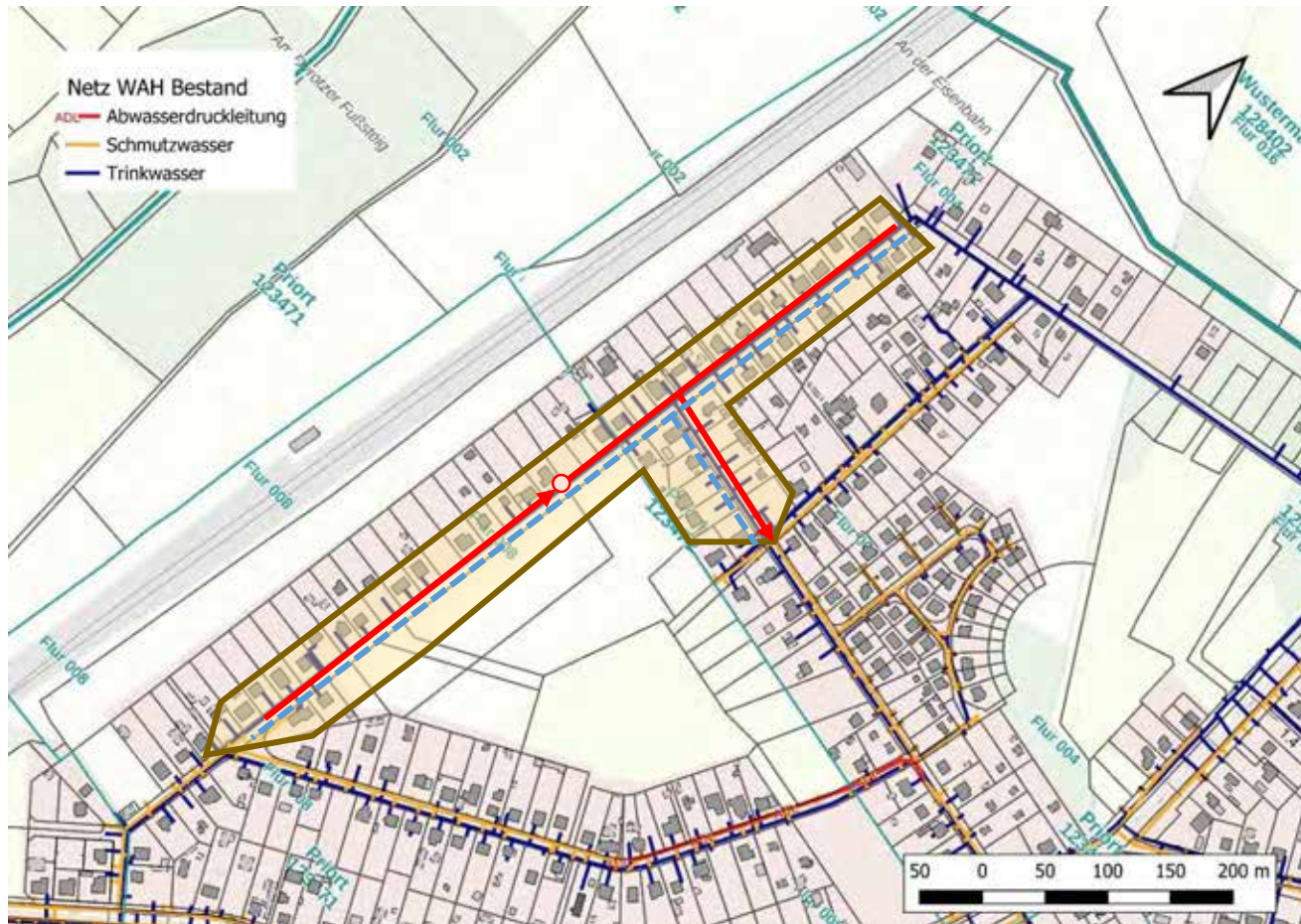
Bauvorhaben

Priort, An der Haarlake & Goethestraße

Erschließung Schmutzwasserkanal und Erneuerung Trinkwasserleitung

geplante Bauzeit 15.04.2024 – 25.10.2024

Maßnahme „An der Haarlake“ & Goethestraße



Erschließung Schmutzwasserkanal:

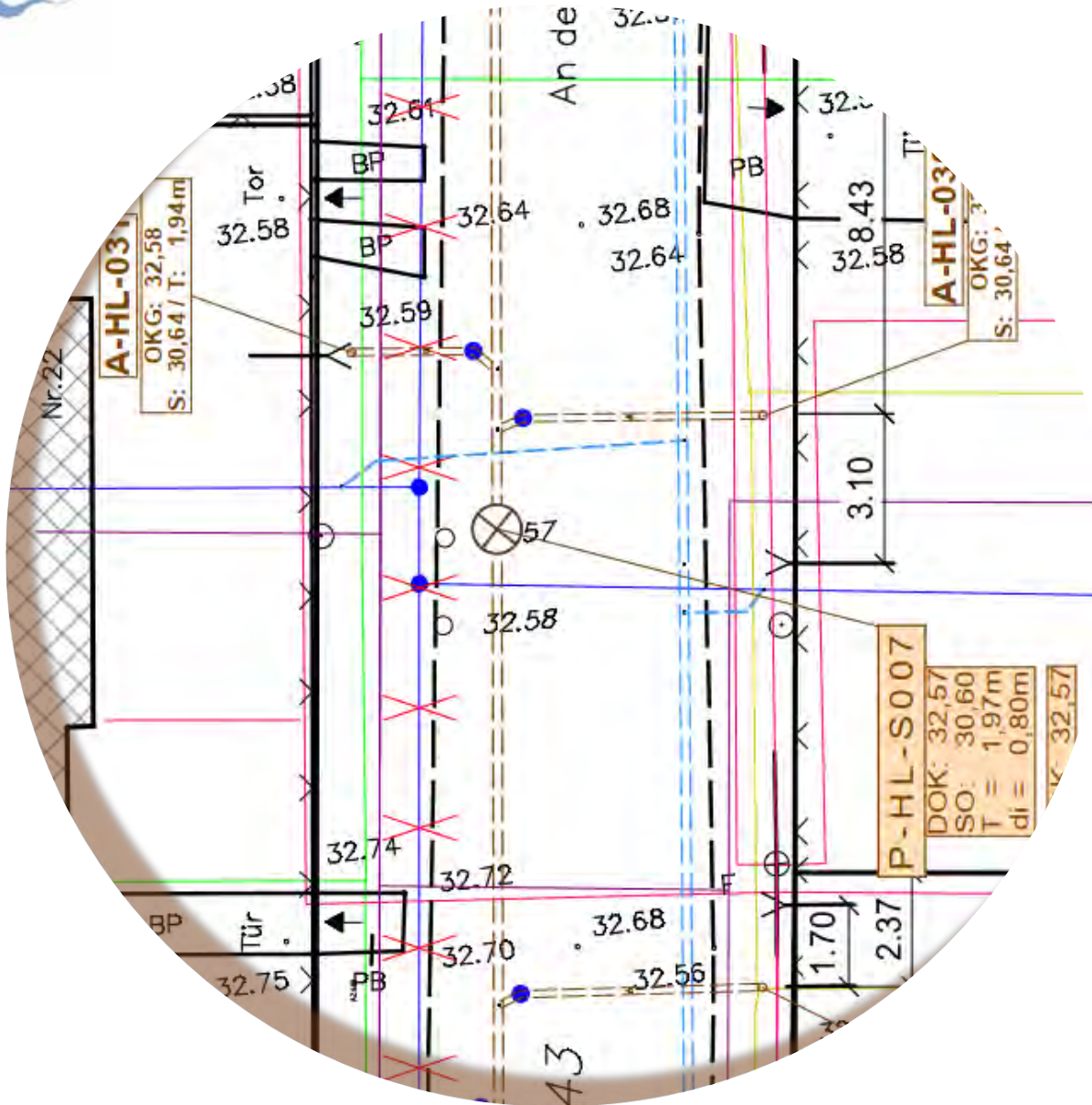
- ➔ 710 m Kanal (PP DN 200)
- ➔ 12 Schächte (PP DN 800)
- ➔ 1 Hebeanlage
- ➔ 55 Hausanschlussvorstreckungen (PP DN 150)

Erneuerung Trinkwasserleitung:

- ➔ 840 m TWL (PE-HD DN 100 & DN 150)
- ➔ 55 Umschlüsse von Hausanschlüssen

Randbedingungen

- **Vorhandene Medien** von Dt. Telekom, DNS-NET, E.dis und Vodafone: Bestand wurde in Planung übernommen. Medienträger werden in der Ausführung erneut beteiligt. Suchschachtungen sollen das Risiko für Beschädigungen minimieren.
- **Straßenbäume:** Schutz durch Anwendung der Baumschutzverordnungen
- **Oberflächen:** Beweissicherung am Beginn der Maßnahme und Wiederherstellung nach Abschluss der Verlegung
- **Schutzgebiete / Bodendenkmäler / Kampfmittel:** Betroffenen Behörden wurden in der Planung beteiligt. Für die Straße „An der Haarlake“ und „Goethestraße“ liegen keine Verdachtsflächen vor.
- **Baugrund:** Geotechnischer Bericht wurde erstellt, Grundwasserabsenkungen erforderlich

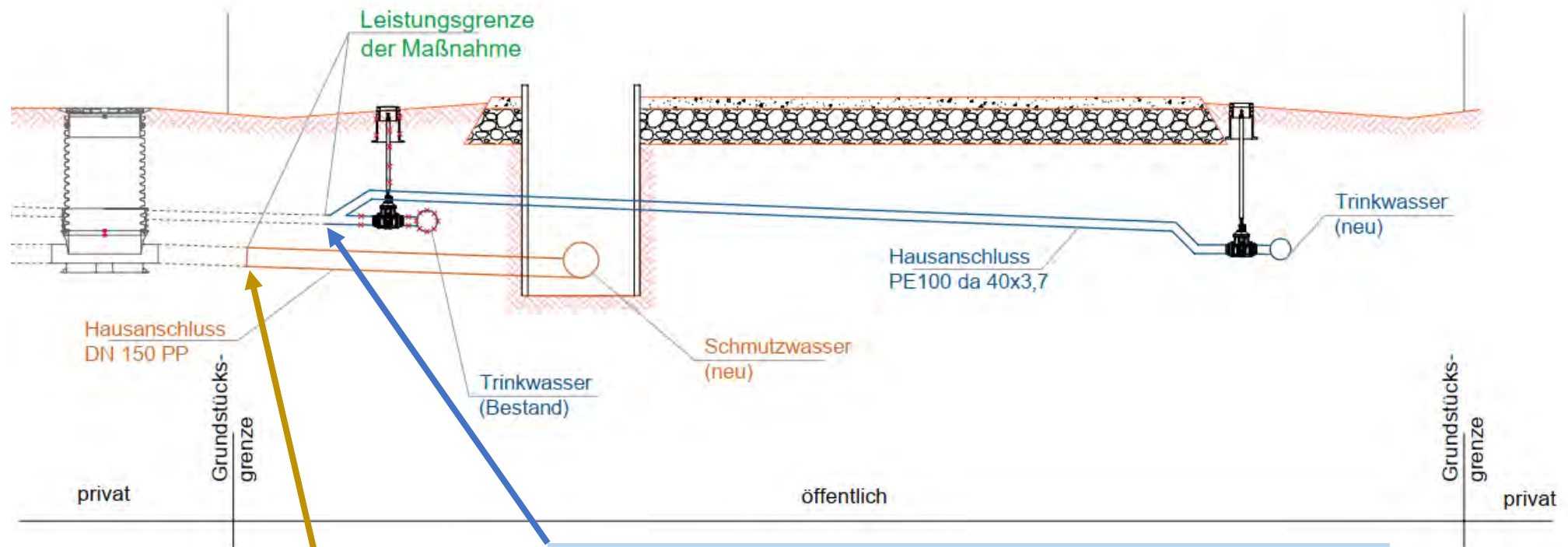


Trassierung und gepl. Verlegung

Technologie:

- ➔ Schmutzwasserkanal mit Hausanschlussvorstreckungen in offener Bauweise
- ➔ Trinkwasserleitung im Spülbohrverfahren
- ➔ Trinkwasserhausanschlüsse teilweise in offener Bauweise oder mit Erdrakete

Hausanschlüsse



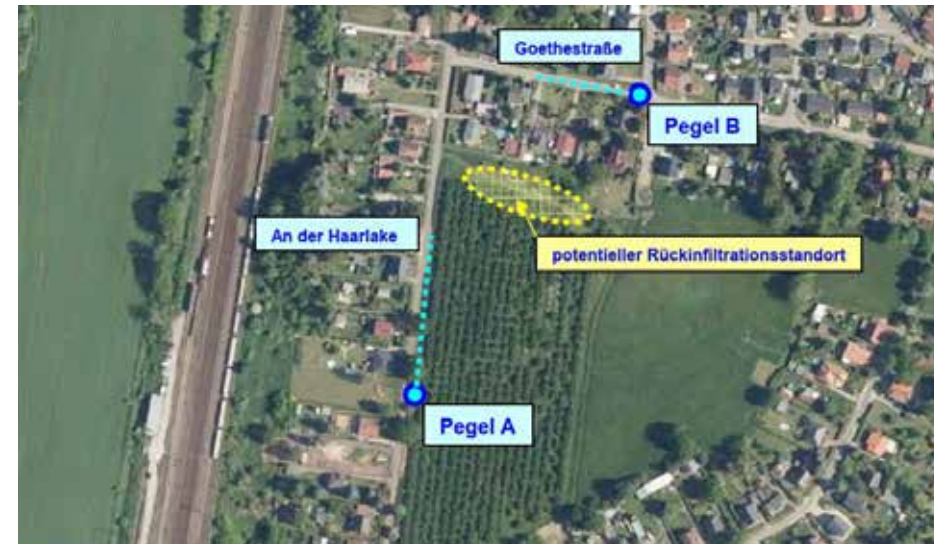
Schmutzwasser: Vorstreckung bis Grundstücksgrenze

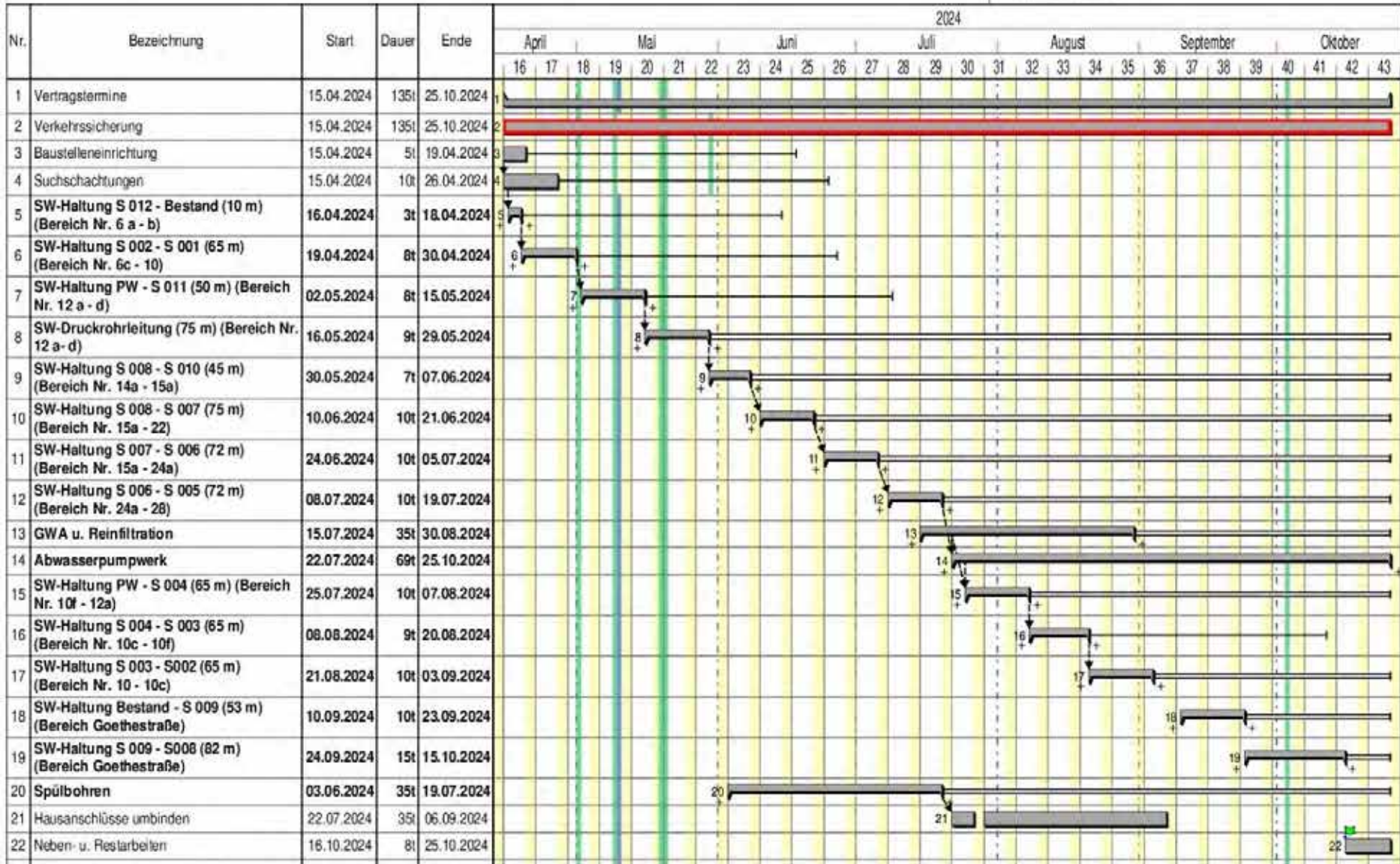
Trinkwasser: Wenn vorhandener Anschluss PE-Leitung, dann Umbindung. Ansonsten Austausch der Leitung bis Grundstücksgrenze

Grundwasserabsenkung

Notwendigkeit von GW-Absenkung im Bereich Goethestraße sowie im südlichen Teil der Haarlake

- Keine Vorflut, daher Rückinfiltration
- Gutachten zur Risikoabwägung angefertigt durch unabhängiges Ing-Büro Dölling
- Abstimmung mit Behörden
- Monitoring mit Probenahmen





Antrag Hausanschluss Schmutzwasser

Der Anschlussberechtigte hat binnen zwei Monaten nach Bekanntmachung der betriebsfertigen Herstellung der öffentlichen Abwasserleitung Unterlagen für die Planung der Anschlussleitung beim Verband vorzulegen (Schmutzwassersatzung §6 (1).)

Es ist ausschließlich folgendes Antragsformular zu verwenden [Antrag_Schmutzwasseranschluss.pdf](#)
Geben Sie in Ihrem Antrag die genaue Adresse des anzuschließenden Grundstückes an, falls Sie das Grundstück nicht selbst nutzen, bitte auch die Adresse Ihres Hauptwohnsitzes. Das Grundstück ist postalisch und mit Gemarkung, Flur und Flurstücksnummer zu bezeichnen. Fügen Sie Ihren Unterlagen mind. eine übersichtliche Handskizze mit Angabe des Standortes des Übergabeschachtes und des weiteren Verlaufes der Leitung auf dem Grundstück bei.

Bei entsprechender Sachkunde erlaubt der Verband, die Bauleistung in Eigenleistung zu erbringen. Bitte geben Sie aus diesem Grund an, ob die Errichtung der Anlage in Eigenleistung oder durch ein vom Verband zugelassenes Unternehmen erfolgt.

Der Genehmigungsbescheid für den Anschluss des Grundstückes an die öffentliche Schmutzwasseranlage hat eine Gültigkeit von 6 Monaten. Binnen dieser Zeit ist der Hausanschluss fertigzustellen und beim WAH anzuzeigen.

Zugelassene Installations-Unternehmen für Hausanschlussleitungen

In unserem Kunden-Serviceportal finden Sie eine Übersicht der Unternehmen, die berechtigt sind, Trinkwasser- und Schmutzwasserhausanschlussleitungen im Verbandsgebiet des WAH herzustellen, zu erneuern und zu reparieren.

<https://service.wah-nauen.de/installateure>

Hilfe & Kontakt

STRABAG AG - Baufirma vor Ort:

Polier: Herr Grell 0151 52 36 47 49

Bauleiter: Herr Engelke 0160 36 42 510

Bei Fragen zum Hausanschlussantrag

Herr Krüger 03321 44 85-27

Wasser- und Abwasserverband "Havelland"
Sankt-Georgen-Str. 7
14641 Nauen

Sprechzeiten

Montag 9-12 Uhr

Dienstag 9-18 Uhr

Mittwoch 9-12 Uhr

Donnerstag 9-17 Uhr

Freitag nach Vereinbarung